



# DOCUMENTATION

Fonctionnelle  
&  
Technique

**Comment configurer un serveur de messagerie  
complet (Postfix) à l'aide de 'SquirrelMail'**



## Table des matières

<b>Comment configurer un serveur de messagerie complet (Postfix) à l'aide de 'SquirrelMail' (Webmail) sur Ubuntu / Debian.....</b>	<b>3</b>
Étape 1: Installation d'Apache2 et PHP7 .....	3
Étape 2: Installation du serveur de messagerie Postfix .....	4
Étape 3: Installation de Dovecot.....	6
Étape 4: Installation de SquirrelMail dans Ubuntu .....	7
Étape 5: Création d'utilisateurs de messagerie.....	9



# Comment configurer un serveur de messagerie complet (Postfix) à l'aide de 'SquirrelMail' (Webmail) sur Ubuntu / Debian

## Étape 1: Installation d'Apache2 et PHP7

1. Afin de créer un serveur de messagerie en cours d'exécution en utilisant « **ÉcureuilMail** », Nous devons installer les deux **Apache2 & PHP7** packages d'abord, pour ce faire, exécutez.

```
$ sudo apt-get update -y
```

```
$ sudo apt-get upgrade -y
```

```
$ sudo apt-get install apache2 php7
```

OR

```
$ sudo apt-get install apache2 php
```

```
tecmin@ubuntu18:~$  
tecmin@ubuntu18:~$ sudo apt-get install apache2 php7  
Reading package lists... Done  
Building dependency tree  
Reading state information... Done  
E: Unable to locate package php7  
tecmin@ubuntu18:~$ sudo apt-get install apache2 php  
Reading package lists... Done  
Building dependency tree  
Reading state information... Done  
The following additional packages will be installed:  
  apache2-bin apache2-data libapache2-mod-php7.2 libaprutil1-dbd-sqlite3 libaprutil1-ldap  
  liblua5.2-0 libsodium23 php-common php7.2 php7.2-cli php7.2-common php7.2-json php7.2-opcache  
  php7.2-readline  
Suggested packages:  
  www-browser apache2-doc apache2-suexec-pristine | apache2-suexec-custom php-pear  
The following NEW packages will be installed:  
  apache2 apache2-bin apache2-data libapache2-mod-php7.2 libaprutil1-dbd-sqlite3 libaprutil1-ldap  
  liblua5.2-0 libsodium23 php php-common php7.2 php7.2-cli php7.2-common php7.2-json  
  php7.2-opcache php7.2-readline  
0 upgraded, 16 newly installed, 0 to remove and 6 not upgraded.  
Need to get 5,460 kB of archives.  
After this operation, 23.6 MB of additional disk space will be used.  
Do you want to continue? [Y/n] y
```

Installez Apache et PHP



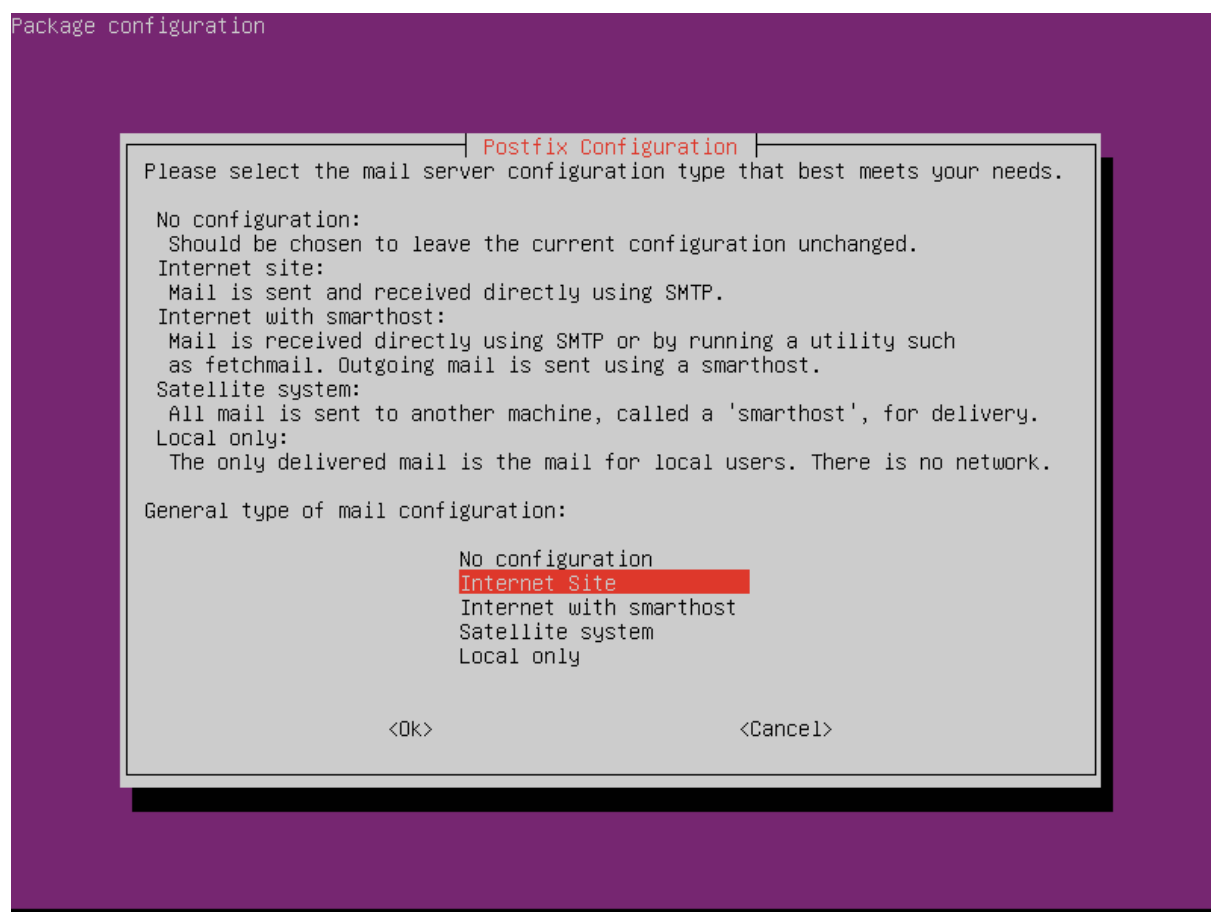
## Étape 2: Installation du serveur de messagerie Postfix

**2. Postfix** est un agent de transfert de courrier (**MTA**) qui est le logiciel responsable de la livraison et de la réception des e-mails, il est essentiel pour créer un serveur de messagerie complet.

Pour l'installer sur Ubuntu / Debian ou même Mint, exécutez :

```
$ sudo apt-get install postfix
```

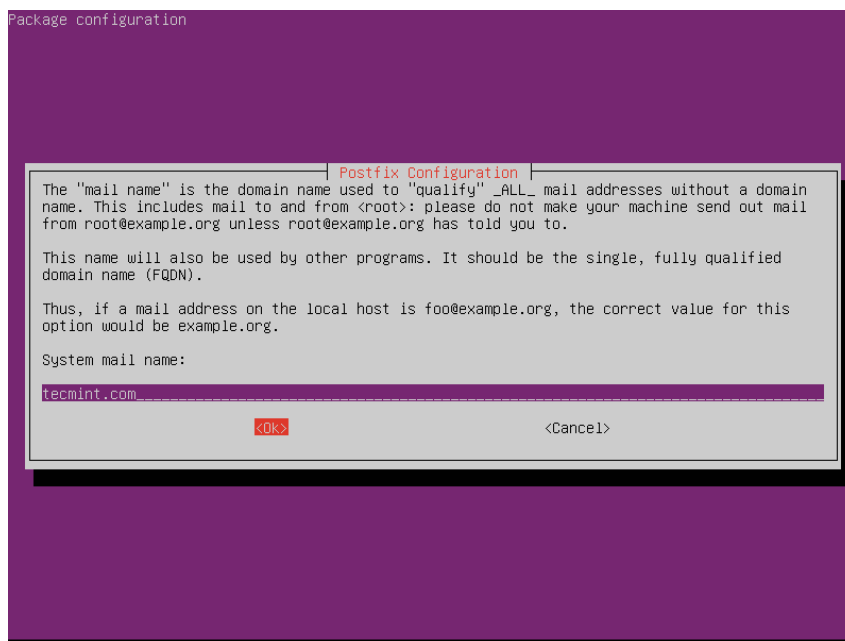
Lors de l'installation, il vous sera demandé de choisir le type de configuration de messagerie, choisissez « **Site Internet** ».



Installez Postfix dans Debian



3. Saisissez maintenant le nom de domaine complet que vous souhaitez utiliser pour envoyer et recevoir des e-mails.



Définir le domaine de messagerie : parcus.local

4. Une fois le nom de domaine complet défini, vous devez redémarrer le serveur de messagerie Postfix en utilisant.

```
$ sudo systemctl restart postfix
```

OR

```
$ sudo service postfix restart
```

```
tecmin@ubuntu18:~$  
tecmin@ubuntu18:~$ sudo service postfix restart  
tecmin@ubuntu18:~$ sudo service postfix status  
• postfix.service - Postfix Mail Transport Agent  
  Loaded: loaded (/lib/systemd/system/postfix.service; enabled; vendor preset: enabled)  
  Active: active (exited) since Sat 2019-07-06 05:44:04 UTC; 4s ago  
    Process: 2420 ExecStart=/bin/true (code=exited, status=0/SUCCESS)  
   Main PID: 2420 (code=exited, status=0/SUCCESS)  
  
Jul 06 05:44:04 ubuntu18.04 systemd[1]: Starting Postfix Mail Transport Agent...  
Jul 06 05:44:04 ubuntu18.04 systemd[1]: Started Postfix Mail Transport Agent.  
tecmin@ubuntu18:~$ _
```

Démarrer le serveur de messagerie Postfix dans Debian



### Étape 3: Installation de Dovecot

**5. Pigeonnier** est un agent de distribution de courrier (**MDA**), il délivre les e-mails depuis / vers le serveur de messagerie, pour l'installer, exécutez la commande suivante.

```
$ sudo apt-get install dovecot-imapd dovecot-pop3d
```

```
tecmin@ubuntu18:~$  
tecmin@ubuntu18:~$ sudo apt-get install dovecot-imapd dovecot-pop3d  
Reading package lists... Done  
Building dependency tree  
Reading state information... Done  
The following additional packages will be installed:  
  dovecot-core libexttextcat-2.0-0 libexttextcat-data  
Suggested packages:  
  dovecot-gssapi dovecot-ldap dovecot-lmtpd dovecot-managesieved dovecot-mysql dovecot-pgsql  
  dovecot-sieve dovecot-solr dovecot-sqlite ntp  
The following NEW packages will be installed:  
  dovecot-core dovecot-imapd dovecot-pop3d libexttextcat-2.0-0 libexttextcat-data  
0 upgraded, 5 newly installed, 0 to remove and 6 not upgraded.  
Need to get 3,099 kB of archives.  
After this operation, 9,918 kB of additional disk space will be used.  
Do you want to continue? [Y/n] y_
```

Installez Dovecot dans Debian

**6.** Ensuite, redémarrez le service Dovecot à l'aide de la commande suivante.

```
$ sudo systemctl restart dovecot
```

OR

```
$ sudo service dovecot restart
```



```
tecmin@ubuntu18:~$
tecmin@ubuntu18:~$ sudo service dovecot restart
tecmin@ubuntu18:~$ sudo service dovecot status
• dovecot.service - Dovecot IMAP/POP3 email server
  Loaded: loaded (/lib/systemd/system/dovecot.service; enabled; vendor preset: enabled)
  Active: active (running) since Sat 2019-07-06 05:49:09 UTC; 3s ago
    Docs: man:dovecot(1)
           http://wiki2.dovecot.org/
  Process: 6328 ExecStop=/usr/bin/doveadm stop (code=exited, status=0/SUCCESS)
 Main PID: 6331 (dovecot)
   Tasks: 4 (limit: 1711)
  CGroup: /system.slice/dovecot.service
          └─6331 /usr/sbin/dovecot -F
            └─6340 dovecot/anvil
              └─6341 dovecot/log
                └─6343 dovecot/config

Jul 06 05:49:09 ubuntu18.04 systemd[1]: Started Dovecot IMAP/POP3 email server.
Jul 06 05:49:09 ubuntu18.04 dovecot[6331]: master: Dovecot v2.2.33.2 (d6601f4ec) starting up for ima
lines 1-16/16 (END)
```

Démarrez Dovecot dans Debian

## Étape 4: Installation de SquirrelMail dans Ubuntu

**7. ÉcureuilMail** est le serveur de messagerie que vous utiliserez pour gérer les e-mails sur votre serveur, il dispose d'une interface Web simple pour faire le travail, il peut être personnalisé en installant plus de modules et de thèmes.

```
$ wget
https://sourceforge.net/projects/squirrelmail/files/stable/1.4.22/squirrelm
ail-webmail-1.4.22.zip
```

```
$ unzip squirrelmail-webmail-1.4.22.zip
```

```
$ sudo mv squirrelmail-webmail-1.4.22 /var/www/html/
```

```
$ sudo chown -R www-data:www-data /var/www/html/squirrelmail-webmail-
1.4.22/
```



```
$ sudo chmod 755 -R /var/www/html/squirrelmail-webmail-1.4.22/
```

```
$ sudo mv /var/www/html/squirrelmail-webmail-1.4.22/  
/var/www/html/squirrelmail
```

**8.** Après l'installation, vous devrez exécuter cette commande afin de configurer SquirrelMail.

```
$ sudo perl /var/www/html/squirrelmail/config/conf.pl
```

```
SquirrelMail Configuration : Read: config_default.php (1.4.0)  
-----  
Main Menu --  
1. Organization Preferences  
2. Server Settings  
3. Folder Defaults  
4. General Options  
5. Themes  
6. Address Books  
7. Message of the Day (MOTD)  
8. Plugins  
9. Database  
10. Languages  
  
D. Set pre-defined settings for specific IMAP servers  
  
C Turn color on  
S Save data  
Q Quit  
  
Command >>
```

### Configurer Squirrelmail dans Debian

**09.** Ensuite, saisissez « 2 » Afin de modifier les paramètres du serveur, et vous y serez invité.





```
SquirrelMail Configuration : Read: config_default.php (1.4.0)
-----
Server Settings

General
-----
1. Domain           : tecmint.com
2. Invert Time      : false
3. Sendmail or SMTP : SMTP

A. Update IMAP Settings : localhost:143 (other)
B. Update SMTP Settings : localhost:25

R Return to Main Menu
C Turn color on
S Save data
Q Quit

Command >> 1

The domain name is the suffix at the end of all email addresses.  If
for example, your email address is jdoe@example.com, then your domain
would be example.com.
```

#### Paramètres du serveur Squirrelmail

**dix.** Entrez maintenant « 1 » Afin de changer le nom de domaine et d'écrire votre domaine (par exemple: **tecmint.com**).

#### Définir le domaine de messagerie

**11.** Revenez au menu principal en écrivant « **R** » Et en appuyant sur la touche Entrée, écrivez « 4 » Afin de configurer les options générales.

Tu vois « **Autoriser le tri côté serveur** » ? Entrer « **11** » Et remplacez-le par « **faux** » à « **vrai** » en entrant « **y** ». Frappez maintenant le **Entrer** et entrez le « **S** » key pour enregistrer le fichier de configuration.

#### Configurer les options générales de messagerie

**12.** Vous pouvez maintenant accéder au serveur de messagerie en allant sur **domain.com/squirrelmail**.

#### Accéder à Squirrelmail

### Étape 5: Création d'utilisateurs de messagerie

**13.** Pour commencer à utiliser le webmail SquirrelMail, vous devrez créer un nouvel utilisateur, pour ce faire, exécutez.



```
$ sudo useradd myusername
```

Remplacez « **Mon nom d'utilisateur** » Avec le nom d'utilisateur souhaité, créez un mot de passe pour le nouvel utilisateur en exécutant.

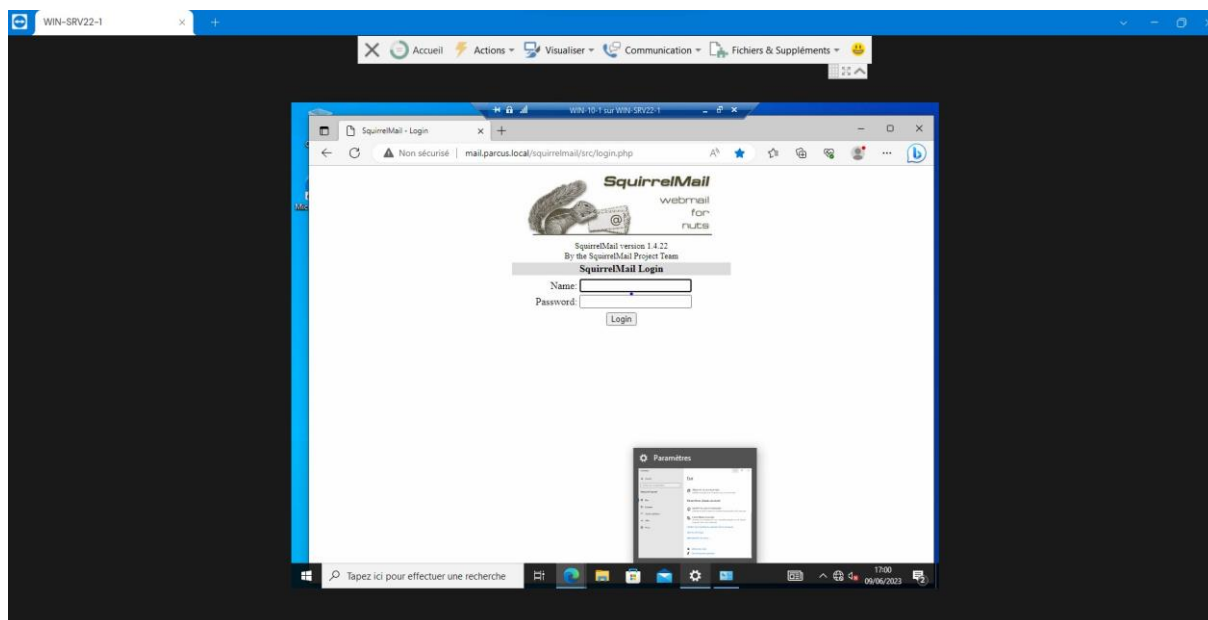
```
$ sudo passwd myusername
```

**14.** Créez un dossier de départ pour l'utilisateur dans **/ var / www / html / mon nom d'utilisateur** et en faire le répertoire personnel par défaut.

```
$ sudo mkdir -p /var/www/html/myusername
```

```
$ usermod -m -d /var/www/html/myusername myusername
```

**15.** Revenez maintenant à la page de connexion et entrez le nom d'utilisateur et le mot de passe de l'utilisateur nouvellement créé.



Accéder à Squirrelmail



Vous serez surpris de voir le message d'erreur suivant.

Connectez-vous à Squirrelmail

C'est juste un problème dans les permissions, vous devez donner à l'utilisateur « **Mon nom d'utilisateur** » Les autorisations complètes sur son dossier de départ.

```
$ sudo chown -R myusername:myusername /var/www/html/myusername
```

**16.** Une fois les autorisations définies, vous devriez pouvoir vous connecter à SquirrelMail.

Interface de messagerie Squirrelmail

Vous pouvez essayer d'envoyer des e-mails à partir de celui-ci, ou vous pouvez essayer de recevoir des e-mails en les envoyant à « **[email protected]** », N'oubliez pas de remplacer « **Mon nom d'utilisateur** » Avec le nom d'utilisateur que vous avez créé.

Si vous rencontrez une autre erreur... Cochez simplement la case « **/var/log/mail.err** », Tous les messages d'erreur y seront stockés, vous ne perdrez pas votre chemin.